

# L'énergie d'innover

Depuis 130 ans, **Mersen** donne vie au progrès.

**In the air**

## L'envolée du chemin de fer

**In the air**

**ENVIRONNEMENT : MERSEN  
MARQUE DES POINTS**

**Back to the future**

**UN GROUPE AUTHENTIQUEMENT  
HUMAIN**

**Inside Mersen**

**BUSINESS ET RSE À LA LOUPE**



## In the air

- 8** L'envolée du chemin de fer
- 12** Les technologies clés de Mersen font la différence sur les réseaux ferrés
- 14** Électrification du réseau indien : le chantier du siècle
- 16** Environnement : Mersen marque des points

## Back to the future

- 22** Des œuvres sociales portées en précurseur...
- 24** ... à la formalisation de la culture Mersen d'aujourd'hui
- 26** Hommes et femmes : un groupe fier de tous ses talents
- 28** Mieux intégrer le handicap

## Inside Mersen

- 30** La CSRD, un accélérateur de la transition durable ?
- 32** Mersen poursuit avec succès sa stratégie d'acquisition
- 34** RSE : et si tout commençait par les achats ?
- 36** L'année Mersen : des projets qui marquent le présent et préparent l'avenir

L'ÉNERGIE D'INNOVER EST UN MAGAZINE PUBLIÉ PAR MERSEN – Tour Trinity, 1 bis place de La Défense, 92400 Courbevoie – RCS Nanterre B572 060 333 – Tél. : 01 46 91 54 49 – www.mersen.com – Directeur de la publication : Luc Themelin – Rédactrice en chef : Véronique Boca – Comité éditorial : Thomas Baumgartner, Laurence Lamy, Luc Themelin – Conception et réalisation : Avant d'aller dormir sous les étoiles – 119 rue de la Pompe, 75116 Paris – Rédaction : Le Prompteur – Photographies : Florence Brochoire, Coll. Mersen, iStock, Fotolia – Infographies : Studio paipai – Parution : Avril 2025 – ISSN : en cours – OTT Imprimeur, 67310 Wasselonne – France

# « Une nouvelle dimension tournée vers l'innovation et la croissance durable »

LUC THEMELIN, DIRECTEUR GÉNÉRAL

**E**n l'espace de quelques années, Mersen a opéré une transformation profonde qui l'a amené à prendre une nouvelle dimension. Avec désormais plus d'un milliard d'euros de chiffre d'affaires et un profil à la fois plus global, plus dynamique, plus rentable et plus résilient, notre Groupe s'affirme plus que jamais comme un acteur majeur sur des marchés durables et de technologies de pointe. Ce changement de dimension est tout sauf le fruit du hasard : il est le résultat d'un long travail de réorganisation et d'une stratégie exigeante qui nous ont fait mettre en →

**« Notre changement de dimension est le résultat d'un long travail de réorganisation et d'une stratégie exigeante menés en équipe. »**



place les processus et les équipes nécessaires à nos ambitions. Pour Mersen, loin d'une course au gigantisme, il s'agit avant tout d'être suffisamment solide pour aider ses clients à relever les défis techniques d'aujourd'hui et de demain. Et comme vous pourrez le lire dans les pages de ce nouveau numéro du magazine *L'énergie d'innover*, ces défis ne manquent pas. Qu'il s'agisse d'accompagner les dernières évolutions du secteur du ferroviaire ou d'accompagner la démocratisation des énergies renouvelables (solaire, éolien, hydroélectricité ou stockage d'énergie), nous sommes au cœur des mutations qui

**« Nous sommes au cœur des mutations qui traversent la société en Europe, comme en Asie ou en Amérique du Nord. »**

traversent la société en Europe, comme en Asie ou en Amérique du Nord.

**Une solidité synonyme de stabilité**

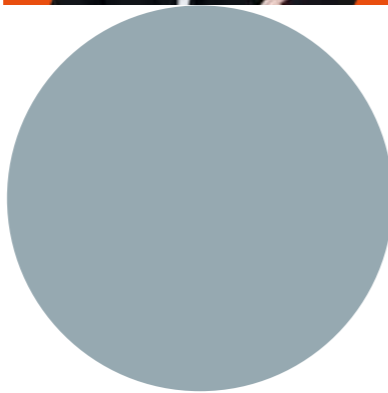
Cette solidité renforcée est également un atout pour faire face aux turbulences actuelles,



Thomas Farkas,  
Directeur Stratégie et M&A



Delphine Jacquemont,  
Directrice Juridique



Jean-Philippe Fournier,  
Directeur Excellence  
Opérationnelle



Thomas Baumgartner,  
Directeur Financier



Éric Guajjoty,  
Directeur Pôle  
Matériaux Avancés



Sylvie Guiganti,  
Directrice des Systèmes  
d'Information



Gilles Boisseau,  
Directeur Pôle  
Spécialités Électriques

qui peuvent avoir des répercussions sur certains secteurs. Ainsi, si nous devons faire face au ralentissement temporaire des marchés des véhicules électriques et des semi-conducteurs, qui nous a conduits à décaler de deux ans nos objectifs, nous restons très confiants sur les tendances à moyen et long termes pour poursuivre notre trajectoire de croissance.

**« Cette solidité renforcée est un atout pour faire face aux turbulences actuelles, qui peuvent avoir des répercussions sur certains secteurs. »**

Grâce à la diversité de nos activités, des marchés que nous accompagnons et à notre présence sur l'ensemble des continents, nous avons rebondi et profité des dynamiques locales et sectorielles. En parallèle, →

Mersen a poursuivi sa stratégie d'acquisition, avec des opérations qui renforcent nos spécialités et préparent l'avenir.

**Une exigence réaffirmée en matière de RSE**

Car s'il nous faut composer avec un quotidien parfois mouvementé, il n'est pas question pour nous de perdre de vue notre stratégie de long terme, ni de mettre de côté l'approche profondément humaine et durable que nous avons de notre business model. Aussi, Mersen a continué ces derniers mois à dérouler sa feuille de route RSE. Nous revenons là aussi, dans les pages de ce numéro, sur cette dimension qui a jalonné notre histoire et qui structure notre engagement actuel.



**NOMINATION**

À compter du 27 mars 2025, Salvador Lamas, membre du Comité exécutif, est nommé Directeur Général Adjoint du Groupe. Âgé de 52 ans, il cumule 30 ans d'expérience internationale au sein de groupes industriels. Il a rejoint Mersen en juillet 2021, en tant que VP de l'activité Solutions for Power Management du pôle *Electrical Power*. Dans ses nouvelles fonctions, il aura pour mission principale la coordination opérationnelle et l'optimisation de la rentabilité des activités du Groupe.



Estelle Legrand, Directrice des Ressources Humaines

Christophe Bommier, Directeur Technique

De la même manière que notre activité soutient l'émergence de nouveaux modèles de transport ou de production d'énergie, nous nous efforçons de maîtriser et de limiter au quotidien l'impact environnemental de notre activité et d'améliorer les conditions de travail de nos salariés partout dans le monde. Le travail mené en 2024 sur la réalisation de notre premier rapport CSR est à cet égard

significatif, puisqu'il vient illustrer la manière dont la RSE irrigue l'ensemble de nos activités. Le fait que l'Europe montre la voie sur le sujet, en rendant plus visible l'impact de chaque acteur et en encourageant les investisseurs à soutenir les entreprises qui agissent concrètement, ne peut d'ailleurs qu'être encouragé.

**Avancer avec confiance et assurance**

C'est donc avec optimisme que nous continuons à voir l'avenir. Nous avons confiance en notre capacité à accompagner les dynamiques de nos secteurs, soutenus par le haut niveau d'engagement et les compétences de nos salariés. À une époque où le monde semble parfois vouloir avancer dans des directions différentes, Mersen continue de s'adapter et de tracer sa route, avec assurance et avec audace. ■

In the air

**LE PROGRÈS EST INHÉRENT À L'ESPRIT MERSEN. DEPUIS SES ORIGINES EN FRANCE, EN 1889, LE GROUPE ACCOMPAGNE LES CHANGEMENTS DE SOCIÉTÉ. QUOI DE NEUF AUJOURD'HUI ET POUR DEMAIN ? ZOOM SUR LES MARCHÉS DU TRANSPORT FERROVIAIRE ET SUR L'ENGAGEMENT ENVIRONNEMENTAL DE MERSEN.**

L'envolée du chemin de fer **p.8**  
 Les technologies clés de Mersen font la différence sur les réseaux ferrés **p.12**  
 Électrification du réseau indien : le chantier du siècle **p.14**  
 Environnement : Mersen marque des points **p.16**

C'est dans l'air

# L'envolée du chemin de fer

Présent dans notre vie quotidienne depuis plus de deux siècles, le train pourrait bien être l'un des principaux alliés de la décarbonation des économies.

**L**e train est partout dans nos vies. Du transport des personnes à celui des marchandises, des longues distances aux déplacements interurbains quotidiens, le ferroviaire a façonné nos villes, nos régions et nos pays et a structuré une partie du commerce international. S'il a semblé un temps relégué au second plan du fait de l'essor du véhicule individuel ou de l'avion, il se réaffirme désormais à l'aune des défis climatiques comme un pilier structurant des économies modernes – en Europe, en Asie comme aux États-Unis. « *Chaque marché a ses spécificités culturelles et donc ses leviers de croissance sur le segment du ferroviaire, explique Ali Juzaladeh, Directeur États-Unis de l'activité Power Transfer Technologies (PTT) de Mersen. En Europe, le transport des personnes est le plus dynamique. Aux États-Unis, c'est plutôt le fret qui tire le marché tandis qu'en Asie, la croissance vient autant de l'un que de l'autre. Mais si les usages sont différents, les besoins des acteurs sont globalement les mêmes, qu'il s'agisse d'aller vers des solutions plus durables et moins dépendantes des énergies fossiles, de renforcer la sécurité et les performances, notamment la vitesse, ou d'aller vers une plus grande digitalisation.* »

**Un levier pour décarboner l'économie**  
Sur le papier, le ferroviaire est donc porteur de nombreuses promesses, notamment en matière de décarbonation. En France, par exemple, si le secteur des transports représente 30 % des émissions de carbone nationales, seul 1 % de ce chiffre est dû au ferroviaire alors qu'il compte pour 10 % des marchandises et des voyageurs transportés (source : BPI France). Mais pour obtenir des résultats concrets, il faut à la fois agir sur les véhicules (locomotives, rames...) → et sur les infrastructures (rails, caténaires...)



**« Sur 1 million de kilomètres de voies dans le monde, seuls 20 % sont actuellement électrifiés. »**

– et évidemment sur les éléments faisant la liaison entre les deux comme les pantographes. « L'une des principales tendances actuelles est à l'électrification des chemins de fer ou, plus marginalement, au développement de solutions alternatives comme les trains à hydrogène, reprend Ali Juzaladeh. On observe aussi des investissements massifs de la part de certains pays, comme l'Inde, qui a choisi d'électrifier l'ensemble de son réseau (ndlr : lire aussi en page 12), les États-Unis, qui veulent renforcer le fret, ou la Chine, qui fait le pari des trains à très grande vitesse. »

« Sur 1 million de kilomètres de voies dans le monde, seuls 20 % sont actuellement électrifiés, précise Thierry Laurent, Directeur Asie de l'activité PTT de Mersen. Le reste fonctionne encore avec une transmission diesel-électrique, c'est-à-dire adaptés à des trains équipés de moteurs diesel adossés à un générateur électrique. Il y a donc des besoins très différents selon les marchés et les acteurs. »

#### Un expert pour accompagner la mutation du secteur

Ces acteurs, cela fait plusieurs décennies que Mersen les accompagne. Côté infrastructures, le Groupe travaille en effet avec la plupart des réseaux ferrés nationaux ou privés, de la SNCF à la Renfe, de la Deutsche Bahn au London Underground en passant par Hitachi, Kinki Sharyo ou CRRC. « Au début, nous leur apportions surtout des solutions de puissance pour la motorisation électrique, comme les balais ou les porte-balais. Puis, petit à petit, nous avons développé une expertise sur les bandes de pantographe, qui captent le courant des caténaires, ainsi que sur le 3<sup>e</sup> rail dans les métros », reprend Thierry Laurent.

Il faut dire qu'en l'espace de quelques décennies, le secteur est passé d'une tension

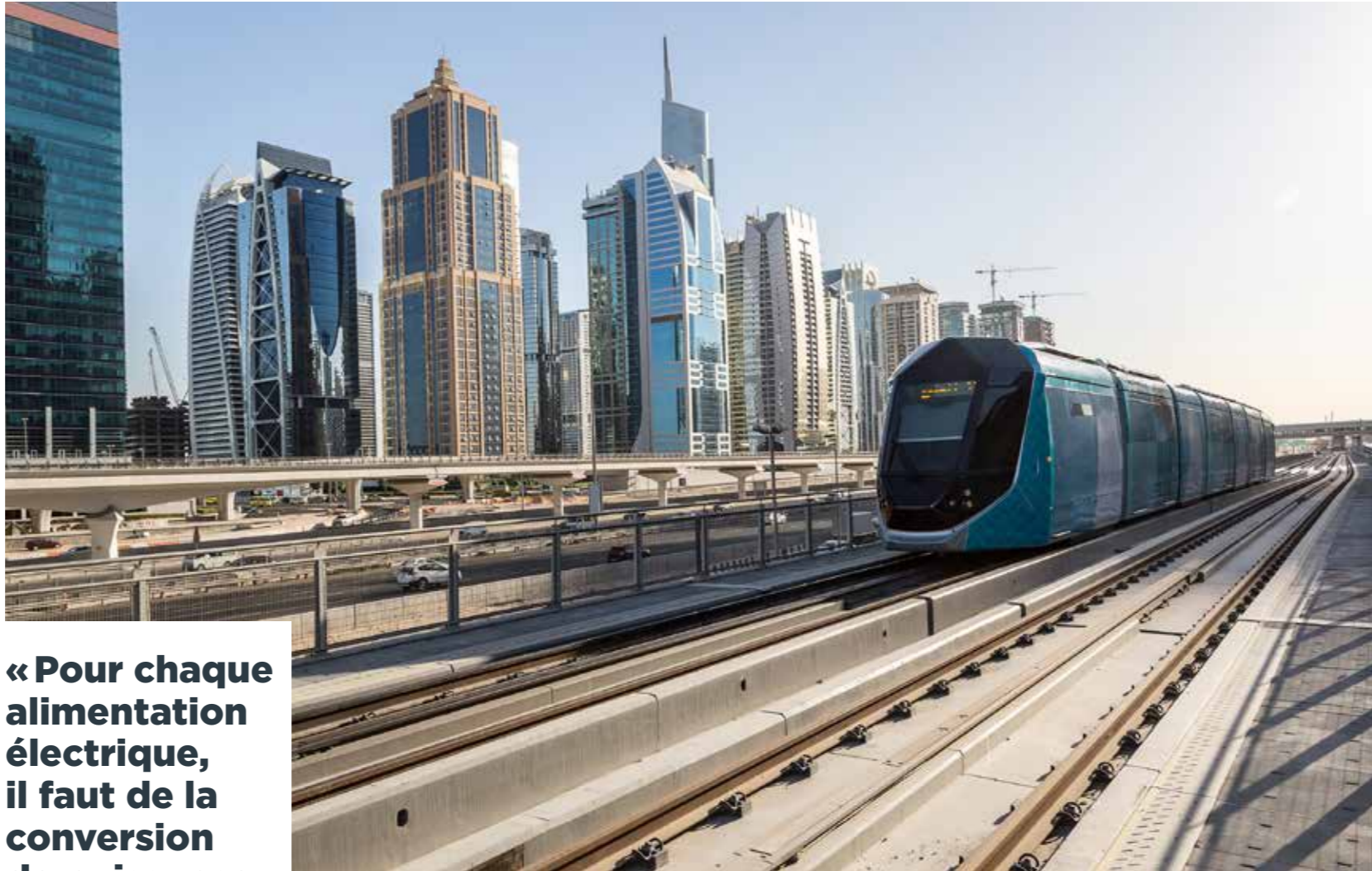
## « Pour chaque alimentation électrique, il faut de la conversion de puissance, donc il faut Mersen. »

de 750 volts, encore utilisée pour les tramways ou les métros, à une tension de 25 000 volts pour les lignes à grande vitesse. Les infrastructures ont donc dû s'adapter à cette nouvelle donne, tout comme les véhicules.

« Au fil du temps, il y a eu un besoin croissant de puissance dans les trains, que ce soit pour la climatisation, pour l'automatisation des lignes ou pour supporter des moteurs de plus en plus puissants et gourmands », explique Philippe Berard, VP Global Product Line de Mersen. Mersen a développé une expertise spécifique dans l'alimentation de puissance pour accompagner les fabricants de trains, ainsi que

les opérateurs et les sociétés de maintenance, en fournissant à la fois des capteurs de courant pour le 3<sup>e</sup> rail, des éléments pour les retours de courant ou encore des fusibles pour la protection électrique.

« Dans le ferroviaire, les évolutions se font de manière progressive, et le marché repose autant sur la maintenance et le changement des composants que sur le renouvellement des flottes, conclut Philippe Berard. Notre force est d'avoir une vision d'ensemble qui répond aux besoins de la plupart des acteurs et de pouvoir les accompagner, grâce à nos unités de production implantées partout dans le monde. »



## L'EXPERTISE FERROVIAIRE DE MERSEN S'OUVRE AU TRANSPORT ROUTIER

Le savoir-faire de Mersen en matière de capteurs de courant, très précieux pour le 3<sup>e</sup> rail des métros, pourrait bien ouvrir aux innovations dans le transport routier longue distance. C'est en tout cas cette expertise qui a été retenue dans le cadre du projet eRoadMontBlanc, porté par Autoroutes et Tunnel du Mont-Blanc (ATMB), en consortium avec l'université Gustave Eiffel, Alstom, Pronergy et Greenmot.

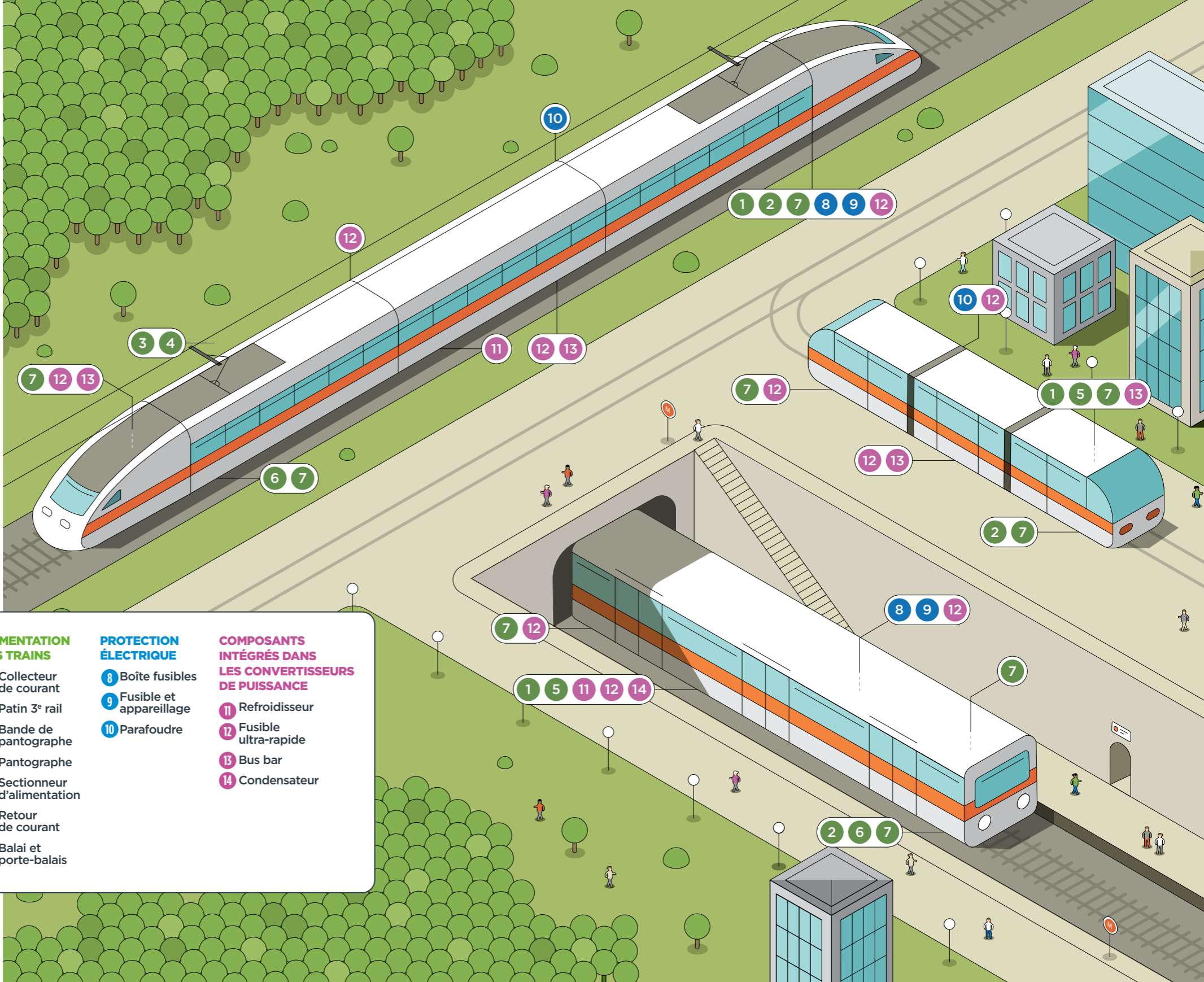
Le projet vise à expérimenter une solution de route électrique par rail conducteur au sol, sur lequel les véhicules se rechargent de façon dynamique tout en roulant, grâce à un capteur, placé entre le rail et le poids lourd. Mersen intervient avec l'université Gustave Eiffel pour concevoir et fabriquer ce capteur, qui sera fixé sous le véhicule et qui assurera un contact continu avec la route pour la recharge en mouvement. Après une phase de tests sur le site de Transpolis, près de Lyon (69), des essais en conditions réelles seront menés en 2026 ou 2027 pour confirmer le potentiel de ce qui pourrait être une avancée majeure pour l'électrification des transports.



# Les technologies clés de Mersen font la différence sur les réseaux ferrés

Mersen a développé au fil des années des produits clés pour les matériels roulants des réseaux ferrés et urbains : locomotives électriques et diesel pour le transport de marchandises ou de passagers, rames automotrices électriques, métros et tramways.

Performance, fiabilité et sécurité : Mersen apporte des réponses techniques adaptées aux conditions d'exploitation particulièrement exigeantes du monde ferroviaire.



### ALIMENTATION DES TRAINS

- 1 Collecteur de courant
- 2 Patin 3<sup>e</sup> rail
- 3 Bande de pantographe
- 4 Pantographe
- 5 Sectionneur d'alimentation
- 6 Retour de courant
- 7 Balai et porte-balais

### PROTECTION ÉLECTRIQUE

- 8 Boîte fusibles
- 9 Fusible et appareillage
- 10 Parafoudre

### COMPOSANTS INTÉGRÉS DANS LES CONVERTISSEURS DE PUISSANCE

- 11 Refroidisseur
- 12 Fusible ultra-rapide
- 13 Bus bar
- 14 Condensateur

# Électrification du réseau indien : le chantier du siècle

Mersen a été choisi par l'exploitant Indian Railways pour participer à l'électrification du réseau ferroviaire du pays en fournissant des pantographes pour les nouvelles locomotives.

C'est un projet colossal, peut-être même le plus important que le secteur ferroviaire ait connu au niveau mondial depuis un siècle. Lorsque le Gouvernement indien a annoncé, en 2014, vouloir réduire drastiquement son empreinte carbone, le transport ferroviaire est apparu comme l'un des principaux secteurs pour assurer cette transition. Mais ne plus dépendre de l'énergie fossile quand on exploite 35 000 kilomètres de rail n'est pas chose aisée, et c'est donc un vrai plan de bataille que l'exploitant Indian Railways a dû mettre en place. « Le projet d'électrification du réseau indien est un projet assez unique qui va s'étendre sur plus de dix ans, explique Thierry Laurent, Directeur Asie de la branche PTT de Mersen. Il prévoit, notamment, la mise au rebut de 8 000 locomotives diesel électriques qu'il faut donc remplacer par des locomotives

électriques équipées de pantographes. »

## Un défi technique inédit

Le réseau, qui servira au transport des personnes et pour le fret, devra également pouvoir faire rouler des containers à deux niveaux nécessitant l'installation de caténaires plus hautes et, donc, de pantographes avec un débattement de 3,80 mètres – loin des 2,40 mètres standards. Conscient que peu d'acteurs locaux pouvaient répondre à ces exigences techniques et fournir les volumes nécessaires, Indian Railways a directement sollicité Mersen en 2019 pour participer à cette aventure. « C'était une vraie nouveauté pour nous, car si nous fournissions déjà des pièces pour le pantographe, nous n'avions jamais fourni le produit complet, reprend Thierry Laurent. Or, un pantographe, c'est un petit mécano de plus de 200 pièces et 200 kilos, avec un fonctionnement dynamique : il doit résister aux vibrations, aux conditions extrêmes de

**« Le projet a été entièrement piloté par Mersen India, ce qui illustre la capacité du Groupe à travailler de manière décentralisée en s'appuyant sur les expertises locales. »**

**THIERRY LAURENT, DIRECTEUR ASIE DE L'ACTIVITÉ PTT DE MERSEN**



**35 000 km**  
de rails à électrifier  
**15 000**  
locomotives à équiper  
dans un 1<sup>er</sup> temps  
soit **30 000**  
pantographes



**« D'ici la fin de l'année, le réseau sera entièrement électrifié et la création de nouvelles lignes est prévue. »**

**DEBASISH BASAK, GENERAL MANAGER PTT, MERSEN INDIA**

température, à l'hygrométrie et au vent – surtout avec une amplitude de 3,80 mètres de haut. »

## Un projet 100 % décentralisé

Mersen India s'est saisi du projet et a travaillé d'arrache-pied pour proposer un produit répondant pleinement au cahier des charges d'Indian Railways. « Le projet a été entièrement piloté par Mersen India, ce qui illustre la capacité du Groupe à travailler de manière décentralisée en s'appuyant sur les expertises locales », explique Thierry Laurent. Après avoir investi dans la production et collaboré avec l'organisme de standardisation indien, Mersen India a fait homologuer son pantographe en 2024. « Nous avons fait le pari de réaliser les produits en interne, précise Debashish Basak, General Manager PTT chez Mersen India. Nous avons mis plus d'un an à identifier le collaborateur idéal pour nous, capable à la fois de concevoir et de designer l'ingénierie du pantographe. Il saignait d'un risque à prendre pour

maîtriser pleinement le processus et fournir un produit parfaitement adapté. » Les premiers pantographes Mersen ont été livrés en 2024 et les autorités ont été ravies de voir qu'elles pouvaient désormais compter sur un nouvel industriel pour tenir le rythme de son projet de transformation des infrastructures ferroviaires. « D'ici la fin de l'année, le réseau sera entièrement électrifié et la création de nouvelles lignes est prévue avec, pour Mersen, la perspective d'équiper de nouvelles locomotives », poursuit Debashish Basak. Mersen India travaille désormais à la massification des volumes de production, avec environ 500 livraisons prévues en 2025, puis 1 000 en 2026. « Il y a eu une grosse phase d'apprentissage avant d'arriver à un processus stable mais nous sommes prêts à passer à l'étape suivante, conclut Debashish Basak. Aujourd'hui, nous agrandissons le site et créons plusieurs nouvelles lignes de production pour répondre à la demande croissante du marché. »



# Environnement : Mersen marque des points

Si la RSE a toujours été partie intégrante de la culture Mersen, cette conviction s'est renforcée au fil des décennies, jusqu'à devenir un pilier du développement du Groupe – un développement qui se veut à la fois performant, éthique et responsable.

Vue aérienne du site de Pagny-sur-Moselle, où a été mené un important travail de réduction de la consommation d'eau.



## LES OBJECTIFS ENVIRONNEMENTAUX DE LA FEUILLE DE ROUTE RSE À 2027 (VS 2022)

- Réduire l'intensité des émissions de gaz à effet de serre de 35 % (scopes 1 et 2)
- Augmenter la part d'électricité renouvelable à 80 %
- Améliorer le taux de déchets recyclés à 80 %
- Réduire la consommation d'eau en intensité de 15 %
- Formaliser un plan de conservation de l'eau pour 100 % des sites soumis à un stress hydrique

Entre valorisation du capital humain, renforcement de la chaîne de valeur et réduction de son impact environnemental, le Groupe décline désormais ses objectifs au travers d'une ambitieuse feuille de route RSE et de nombreuses actions sur le terrain.

### Un acteur des marchés durables

Mersen accompagne depuis plus de 15 ans les grandes mutations énergétiques et environnementales de la société, et les acteurs qui rendent celles-ci possibles. Son travail aux côtés des acteurs du transport ferroviaire n'est que l'une des illustrations de cet engagement, qui voit le Groupe investir également d'autres secteurs comme celui de l'éolien, du solaire, des véhicules électriques ou, plus largement, de l'efficacité énergétique.

### Des processus repensés pour un impact maîtrisé

Si le Groupe s'efforce de concrétiser la vision durable de ses clients, il s'applique au quotidien les mêmes exigences en termes d'impact environnemental. De l'écoconception de ses produits à la réduction des déchets en phase de production, en passant par le recyclage des matières premières, une utilisation raisonnée de l'eau ou une politique d'achats responsables en matière d'énergie, Mersen applique à chaque étape de son activité une grille de lecture RSE exigeante, de l'amont à l'aval. ■

## Quand l'écoconception irrigue la réflexion

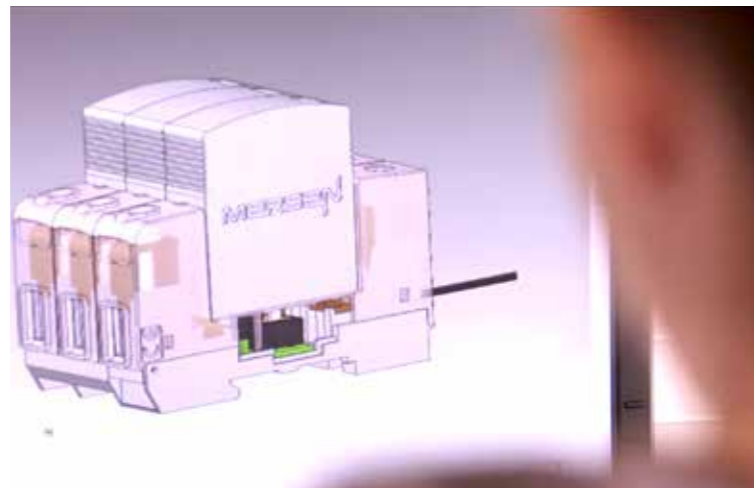
Quel impact pour les composants et les produits Mersen ? Si ceux-ci viennent renforcer la fiabilité et la performance de solutions destinées à améliorer la société, le Groupe a fait le choix d'appliquer à ses propres gammes la même exigence, en s'assurant qu'elles aient un impact environnemental le plus faible possible. Pour cela, Mersen déploie une démarche d'écoconception visant à optimiser l'ensemble des paramètres de chaque produit – de la fabrication à l'utilisation jusqu'au recyclage éventuel.

### Une approche optimisée au sein du pôle Electrical Power

Le pôle Electrical Power de Mersen a fait de l'écoconception un élément essentiel du développement de ses solutions pour la gestion de l'énergie comme pour la protection et le contrôle électrique. « Chaque nouveau produit est pensé pour avoir moins d'impact que les gammes existantes, explique Laëticia Millée, Responsable Environnement Produit au sein du pôle. Pour cela, nous prenons en considération l'ensemble des paramètres comme le poids carbone, l'acidification ou la consommation de l'eau nécessaire à la fabrication afin de voir comment nous pouvons adapter nos méthodes. » La réflexion porte sur l'ensemble du cycle de vie des produits, depuis l'extraction des matériaux, la production, le transport, l'utilisation jusqu'au traitement de fin de vie. Une analyse est menée sur les produits existants afin de calculer leur impact actuel, d'identifier les leviers et de définir les objectifs de réduction d'impact des nouvelles gammes. « En travaillant dès l'amont, il est possible d'optimiser les paramètres à différents moments du cycle de vie, reprend Laëticia Millée.

*Nous essayons, notamment, d'augmenter la proportion de matériaux recyclés utilisés, de relocaliser les productions pour limiter les transports, et donc les émissions de gaz à effet de serre, ou d'utiliser des matériaux identiques d'une gamme à l'autre, afin d'augmenter la recyclabilité des composants. »*

Dans les centres d'excellence de Mersen, les équipes intègrent l'écoconception à chaque étape du développement d'un nouveau produit.



EN PENSANT EN AMONT L'ENSEMBLE DU CYCLE DE VIE D'UN PRODUIT, IL EST POSSIBLE D'OPTIMISER DIFFÉRENTS PARAMÈTRES ET, DONC, DE RÉDUIRE L'IMPACT GLOBAL DES GAMMES.

## Vers plus d'énergies renouvelables

Le recours aux énergies renouvelables peut sembler de plus en plus évident, aujourd'hui, mais dans la réalité des faits, de nombreux défis sont encore à relever pour en généraliser l'utilisation. Mersen multiplie les initiatives sur l'ensemble de ses sites de production pour réduire sa dépendance aux énergies fossiles et, donc, limiter ses émissions directes de gaz à effet de serre.

### Une démarche renforcée d'achat d'énergie d'origine renouvelable

Pour atteindre son objectif de 80 % d'électricité renouvelable d'ici à 2027, le groupe Mersen travaille activement à substituer ses achats d'énergie traditionnelle par de l'énergie provenant de sources renouvelables (solaire, éolien, hydraulique...). L'électricité achetée bénéficie de certificats garantis d'origine renouvelable pour une partie des sites en fonction de l'accès et du coût de ces dispositifs.

### Des centrales photovoltaïques pour renforcer l'autonomie énergétique des sites

Autre levier utilisé par Mersen pour agir en faveur de la décarbonation de son activité : l'autoproduction d'électricité renouvelable à partir de panneaux photovoltaïques, qui est de plus en plus déployée sur les sites présentant les conditions adéquates. À fin 2024, 11 sites industriels étaient équipés avec des centrales photovoltaïques destinées à l'autoconsommation comme celui de Chongqing, en Chine, qui peut produire jusqu'à 420 MWh/an, ou celui d'Hittisau, en Autriche, qui utilise depuis 2023 des panneaux photovoltaïques installés sur le toit des bâtiments pour une production annuelle de 260 MWh/an.



À fin 2024, 11 sites industriels étaient équipés avec des centrales photovoltaïques destinées à l'autoconsommation, comme celui de Husum, en Allemagne.



MERSEN S'EST ENGAGÉ À ATTEINDRE UN TAUX DE 80 % D'ÉLECTRICITÉ RENOUELABLE EN 2027.

L'AUTO-CONSOMMATION PEUT REPRÉSENTER JUSQU'À 25 % DES BESOINS ÉLECTRIQUES D'UN SITE.

### La compensation carbone volontaire, l'autre engagement de Mersen

Encore peu connue du grand public, la compensation carbone volontaire traduit la volonté de groupes désireux de compenser tout ou partie de leurs émissions de CO<sub>2</sub> en soutenant des initiatives durables. « Même si nous menons de nombreuses actions pour réduire notre impact environnemental, il n'est techniquement pas possible d'atteindre la neutralité carbone pour un groupe industriel comme Mersen, explique Véronique Boca, Directrice de la Communication du Groupe. La compensation carbone volontaire est un mécanisme qui contrebalance, en partie, cet impact incompressible de notre activité, en finançant des projets certifiés par des labels standardisés qui nous délivrent en contrepartie des crédits carbone. »

Mersen a ainsi choisi de financer, en Inde, deux projets dont l'objectif est d'éviter les émissions de CO<sub>2</sub>, en réduisant la part du charbon dans le mix énergétique indien : le projet Bendosol et le projet Pawan. Le premier vise à générer de l'électricité depuis une source d'énergie solaire, le second depuis l'énergie éolienne.

**SITUÉ DANS  
UNE RÉGION  
CLASSÉE EN  
ÉTAT DE STRESS  
HYDRIQUE  
“EXTRÊMEMENT  
ÉLEVÉ”, LE SITE  
MERSEN DE  
BANGALORE  
A ENTIÈREMENT  
REPENSÉ  
SES USAGES  
DE L’EAU.**

## Toujours moins d’eau utilisée pour la production

Pour réduire de 15 % ses consommations d’eau en intensité d’ici à 2027, Mersen met en place depuis 2022 des initiatives visant à mieux gérer les volumes utilisés, notamment pour refroidir les équipements ayant recours à des procédés de chauffage (cuisson et graphitation).

### Trois ans pour diviser ses consommations d’eau par trois

Mersen a mené un travail d’ampleur à Pagny-sur-Moselle, en France, sur l’un des sites les plus consommateurs d’eau du Groupe. Les volumes étant puisés directement dans la nappe phréatique, l’action s’inscrivait avant tout dans une démarche environnementale.

Pour limiter le gaspillage, le site s’est dans un premier temps penché sur ses équipements (recherche de fuites, réparation des canalisations...) avant de regarder de près ses

process. Le relevé quotidien des compteurs a été mis en place, les pompes de refroidissement ont été remplacées et le site est passé en circuit fermé avec, à la clé, une économie de 40 000 m<sup>3</sup> par an. Enfin, un gros volet a été consacré à la sensibilisation des équipes et à la mise en place de bonnes pratiques. Un travail global qui a divisé par trois les consommations d’eau du site en à peine trois ans.

### À Bangalore, la transformation d’un site en stress hydrique

Dès 2019, le site de Bangalore, en Inde, a été l’un des premiers du Groupe à déployer un plan de conservation de l’eau. Il faut dire que l’Inde figure parmi les pays les plus en proie au stress hydrique, avec pas moins de neuf régions classées en état de stress « extrêmement élevé » selon le World Resources Institute (WRI). L’ensemble des processus et des activités ont été passés en revue pour identifier les axes d’amélioration, et de nombreux ajustements ont été effectués sur le site, comme l’installation de robinets à faible débit et de compteurs d’eau sur les lignes principales et secondaires, la mise en place d’un système d’irrigation goutte à goutte dans le jardin vertical du site ou la création d’un bassin de récupération d’eau de pluie de 200 000 litres. Une station d’épuration a aussi été créée pour le réemploi des eaux usées, par exemple pour l’arrosage. ■



Sur le site de Pagny-sur-Moselle, en France, diagnostic de fuites d’eau sur les canalisations.

# Back to the future

**GROUPE PROFONDÉMENT  
HUMAIN, MERSEN A  
TOUJOURS EU SOIN,  
DÈS L’ORIGINE, D’ADAPTER  
SON ORGANISATION DU  
TRAVAIL AU BIEN-ÊTRE,  
À LA SANTÉ, À LA SÉCURITÉ  
ET À L’ÉPANOUISSEMENT  
DE SES SALARIÉS.**

Retour vers le futur

Des œuvres sociales portées en précurseur... **p.22**  
... à la formalisation de la culture Mersen d’aujourd’hui **p.24**  
Hommes et femmes : un groupe fier de tous ses talents **p.26**  
Mieux intégrer le handicap **p.28**



# UN GROUPE AUTHENTIQUEMENT HUMAIN

## DES ŒUVRES SOCIALES PORTÉES EN PRÉCURSEUR...

**1904**

Dès le début du XX<sup>e</sup> siècle, à une époque où le sujet n'est que rarement pris en compte par les employeurs, le Groupe propose une première mutuelle, « L'Union des ouvriers du Carbone », portée de manière volontaire par quelques ouvriers et une partie de l'encadrement et de la direction. Celle-ci sera remplacée par une mutuelle officiellement patronnée et subventionnée par la société lors de l'arrivée sur le site de Gennevilliers (92), en 1914.

Entrée de l'usine  
Le Carbone, en 1913.

**1919**

À l'initiative de la direction du Groupe, une Coopérative est fondée en 1919, à Levallois (92). Le magasin, dont une annexe fut ensuite créée à Gennevilliers, propose aux membres des denrées à un prix réduit de 10% en moyenne.

**1931**

C'est dans l'entre-deux-guerres que vit le jour, à Gennevilliers, une crèche mise à la disposition de la municipalité par le Foyer du Grand Paris. Le Groupe apporte une participation financière à l'édification et au fonctionnement de la crèche, dont 15 lits sont réservés aux enfants du personnel de la société.

L'usine de  
Gennevilliers  
pendant le Front  
populaire.



BULLETIN MENSUEL  
DU COMITÉ D'ÉTABLISSEMENT  
DE LA SOCIÉTÉ  
**LE CARBONE  
LORRAINE**

(Usine de Gennevilliers)

№ 7 Octobre 1946

SOMMAIRE

Réunion du C. E. du 7 Octobre 1946  
Réunion du C. E. du 11 Octobre 1946  
Réunion des Délégués du 5 Septembre 1946  
Étude Sportive " Le Carbone-Lorraine "  
Comité Amateurs - Union Mutualiste

Premier bulletin  
du Comité  
d'établissement  
de l'usine de  
Gennevilliers.



Centre de vacances  
pour les enfants  
du personnel du  
Groupe dans les  
années 50.



# CARE ABOUT YOU

... À LA  
FORMALISATION  
DE LA CULTURE  
MERSEN  
D'AUJOURD'HUI

## 2010

Dans le courant des années 2010, le Groupe, tout en regroupant certaines activités à des fins d'optimisation, renforce son plan « santé et sécurité ». Celui-ci s'appuie sur une politique active de prévention dans l'ensemble de ses établissements. En un peu moins de 15 ans, les accidents avec arrêt de travail ont été considérablement réduits.

## 2021

Équité, protection et équilibre : les trois piliers du programme de prévoyance Mersen Care, lancé en 2021, résument les valeurs du Groupe. Qu'il s'agisse de partager et de redistribuer la valeur créée, de protéger la santé physique ou psychologique de ses salariés, ou de renforcer l'équilibre vie professionnelle/vie privée en homogénéisant, par exemple, le nombre de jours de congé, Mersen veut améliorer la qualité de vie et les conditions de travail des équipes de tous ses sites, partout dans le monde.



## HOMMES ET FEMMES : UN GROUPE FIER DE TOUS SES TALENTS

Mersen intègre au quotidien un nombre croissant de femmes à tous les échelons de son organisation, des postes de direction jusqu'aux métiers de production. Entre 2018 et 2024, le nombre de femmes ingénieurs et cadres passe ainsi de 20 % à 27 % au sein du Groupe. Les femmes représentent également 15 % de la filière des « Open Experts », aujourd'hui, contre 10 % en 2022. Et du côté des instances dirigeantes, l'objectif de 27 % est fixé pour 2027. Pour soutenir cette mixité, le Groupe développe à la fois une politique active de recrutement, un suivi des parcours professionnels, des aménagements de postes de travail et des actions de sensibilisation pour les managers.





Images extraites du film « La diversité en action chez Mersen ».



## MIEUX INTÉGRER LE HANDICAP

Dans le cadre de sa politique de diversité, Mersen s'engage à favoriser l'inclusion des personnes en situation de handicap. Cette démarche l'a conduit, en 2021, à repenser ses pratiques afin de mieux prendre en compte les handicaps, qu'ils soient visibles ou invisibles, et ainsi améliorer les conditions de travail des salariés concernés. Le Groupe s'est fixé pour objectif d'augmenter de 25 % le nombre de personnes en situation de handicap au sein de ses effectifs à l'horizon 2027 (par rapport à 2022).

# Inside Mersen

SANS CONTESTE ANNÉE DE LA CSRD, 2024 EST AUSSI CELLE QUI VOIT AVEC SUCCÈS LA POURSUITE DE NOTRE STRATÉGIE D'ACQUISITION. RENFORCEMENT DES CAPACITÉS DE PRODUCTION, RÉUSSITES MAJEURES DANS DES SECTEURS DE POINTE, IL FAIT BON TRAVAILLER CHEZ MERSEN.

Mersen de l'intérieur

La CSRD, un accélérateur de la transition durable ? **p.30**  
Mersen poursuit avec succès sa stratégie d'acquisition **p.32**  
RSE : et si tout commençait par les achats ? **p.34**  
L'année Mersen : des projets qui marquent le présent et préparent l'avenir **p.36**

# La CSRD, un accélérateur de la transition durable ?

Transparence, harmonisation, transition écologique : la CSRD représente une évolution majeure du cadre réglementaire européen en matière de reporting extra-financier. Petit tour d'horizon de son impact pour les entreprises.

## La CSRD, c'est quoi, exactement ?

La CSRD, ou Corporate Sustainability Reporting Directive, est une directive européenne qui vise à renforcer la transparence des entreprises en matière de durabilité. En encadrant de manière plus précise le reporting extra-financier des entreprises, elle cherche à rediriger les flux financiers en faveur des activités durables au sein de l'Union européenne. Cet outil s'intègre dans le pacte vert (ou European Green Deal), dont l'objectif est de rendre l'Europe climatiquement neutre en 2050.

La CSRD impose aux entreprises d'harmoniser leur reporting et d'améliorer l'accessibilité et la qualité de

## Les 12 enjeux matériels de Mersen

### ENVIRONNEMENT

- Réduction de l'empreinte carbone
- Adaptation aux effets du changement climatique
- Gestion des déchets et économie circulaire

### SOCIAL

- Diversité, inclusion et égalité des chances
- Formation et développement des compétences
- Sécurité et bien-être des salariés
- Conditions de travail des travailleurs de la chaîne de valeur

### SOCIÉTAL

- Sûreté et sécurité des produits
- Respect des droits de l'homme et des libertés fondamentales

### CONDUITE DES AFFAIRES

- Éthique des affaires
- Supply chain responsable
- Inflation normative et réglementaire

leurs données ESG (environnementales, sociales et de gouvernance), pour renforcer la transparence sur l'impact réel des entreprises en matière de durabilité. Elle fournit aux acteurs financiers et aux investisseurs des informations essentielles pour orienter leurs décisions.

## En quoi la CSRD vient-elle bousculer les habitudes des entreprises ?

Toutes les entreprises cotées de plus de 500 salariés sont concernées par la directive dès 2025. Celles-ci doivent donc publier leur « rapport CSRD », intégrant des informations détaillées et standardisées sur leurs impacts, risques et opportunités liés à la durabilité. Chaque entreprise doit définir ses « enjeux matériels », en tenant compte de deux



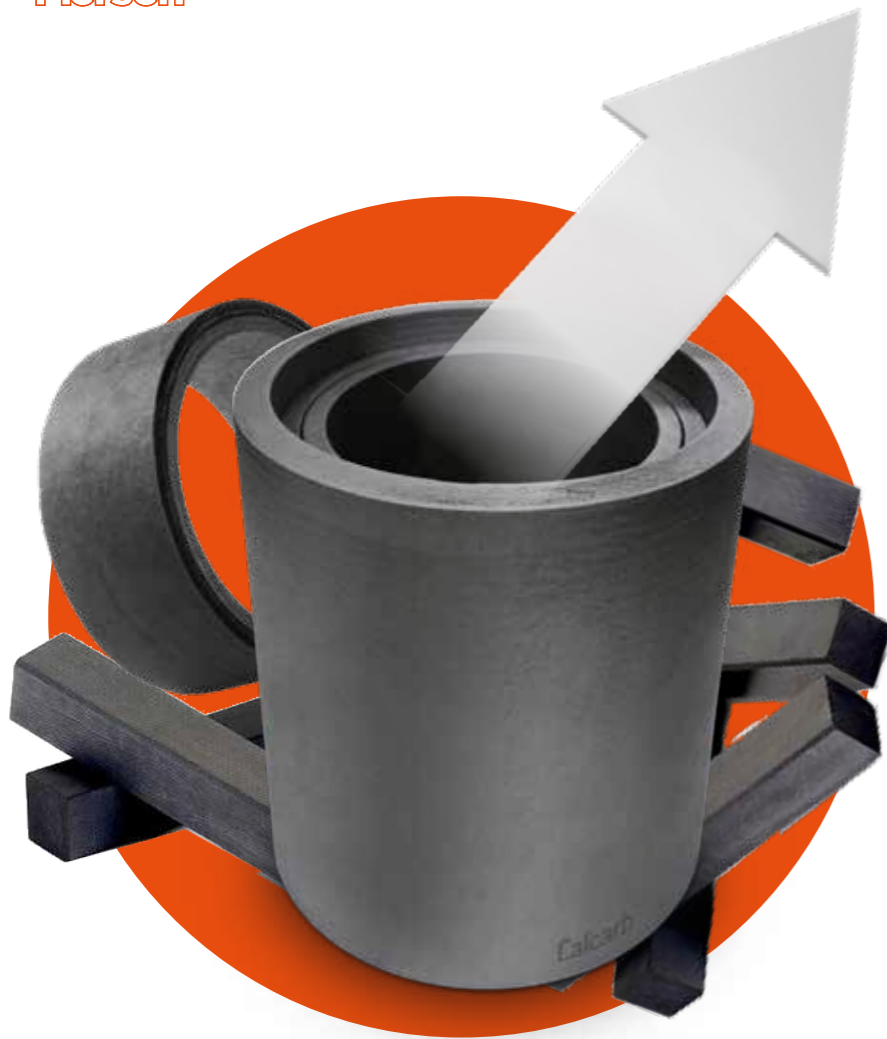
« L'intérêt principal de la CSRD est d'harmoniser les données publiées par les entreprises et, donc, de les rendre plus facilement comparables. »

Jean-Philippe Fournier, Directeur de l'Excellence Opérationnelle

dimensions : la matérialité financière, ou comment les enjeux de durabilité impactent la performance financière de l'entreprise, et la matérialité d'impact, c'est-à-dire la manière dont l'entreprise impacte l'environnement et la société. Parmi les informations demandées, on trouve notamment celles liées à la protection de l'environnement, la responsabilité sociale, le respect des droits de l'homme, la lutte contre la corruption ou encore la diversité au sein des organes exécutifs. Les risques liés au changement climatique et leur impact sur la performance des entreprises doivent également être intégrés.

## Comment Mersen s'est-il saisi de cet outil ?

Avec 7 500 employés répartis dans 33 pays, Mersen fait partie des entreprises qui se plient à l'exercice dès cette année. Le premier rapport de durabilité du Groupe, qui vient tout juste de paraître, est le fruit de plusieurs mois de réflexion, menée par différents groupes de travail, pour traduire en « enjeux matériels » l'impact réel de l'activité en fonction des critères définis par la directive. ■



# Mersen poursuit avec succès sa stratégie d'acquisition

Avec 34 acquisitions ou joint-ventures majoritaires en 15 ans, Mersen déploie une politique visant à grandir de manière progressive et maîtrisée, en capitalisant sur des expertises de pointe.

## Des synergies métiers renforcées

Comment renforcer son assise sur des secteurs de niche où la technicité est forte et où il est compliqué d'atteindre une taille critique synonyme de rentabilité ? Si Mersen investit significativement en R&D pour continuer à apporter des réponses innovantes aux besoins de ses clients et se démarquer

de la concurrence, le Groupe poursuit en parallèle une politique d'acquisition pour compléter ses expertises ou accroître ses capacités de production. Comme l'explique Thomas Farkas, Directeur Stratégie et M&A chez Mersen, « *notre premier objectif est de consolider nos métiers, en nous concentrant sur les secteurs où nous sommes présents pour renforcer notre leadership ou mieux nous positionner par rapport à la concurrence – en atteignant des volumes plus conséquents et en générant des effets d'échelle* ». Dans certains cas, Mersen peut également favoriser une croissance par adjacence, c'est-à-dire en allant chercher des acteurs de secteurs voisins des siens pour renforcer l'étendue de ses gammes, répondre aux besoins d'un client ou se positionner sur des segments émergents, identifiés comme potentiellement porteurs de valeur ajoutée.

## Une démarche d'intégration

Les acquisitions de Mersen concernent, dans la grande majorité des cas, des entreprises familiales avec lesquelles le Groupe partage une vision du métier et des valeurs qui facilitent l'intégration. Dans certains cas, il faut parfois attendre cinq à dix ans pour que les opérations se concrétisent – période pendant laquelle les deux entités apprennent à se connaître et à se respecter.

## Ils ont rejoint l'aventure Mersen en 2024

**GMI GROUP (GRAPHITE MACHINING, INC.)** : cet expert du graphite emploie environ 200 personnes sur quatre sites différents, aux États-Unis. Avec cette nouvelle acquisition, le pôle Matériaux Avancés de Mersen dispose de capacités additionnelles d'usinage et de transformation du graphite (isostatique et extrudé) et des feutres d'isolation sur le sol américain, ce qui renforce la position de leader de Mersen sur certains marchés comme l'aéronautique, les industries de procédés et l'énergie.

**KTK THERMAL TECHNOLOGIES** : basé à Macedon, dans l'État de New York, aux États-Unis, cette entreprise spécialisée dans le design et la fabrication de plaques froides consolide l'expertise nord-américaine de Mersen en matière de solutions de refroidissement.

**BAR-LO CARBON PRODUCTS, INC.** : ce spécialiste américain de l'usinage de précision de graphite et de céramique synthétique vient accroître les capacités de Mersen sur le marché des semi-conducteurs et d'autres industries de transformation. Cette petite entreprise familiale emploie une trentaine de salariés sur son site de Fairfield, dans le New Jersey, aux États-Unis.



« **L'efficacité, l'agilité commerciale et la rapidité de développement produits de Cirprotec\* nous ont inspirés pour améliorer nos processus.** »

Thomas Farkas, Directeur Stratégie et M&A

« *Une grande partie du succès d'une acquisition vient de la capacité à intégrer en douceur les nouvelles équipes, à prendre en considération leur histoire, leurs savoirs, leurs méthodes, reprend Thomas Farkas. Même si nous travaillons à homogénéiser les pratiques et les processus, la force de la culture Mersen est d'être suffisamment ouverte pour prendre le meilleur des entreprises qui nous rejoignent et savoir garder leurs talents.* »

\* Acquisition en deux étapes, en 2014 et en 2018.

# RSE : et si tout commençait par les achats ?

La politique d'achats responsables du Groupe s'appuie sur une démarche partenariale exigeante et sur un outil de gestion de la relation fournisseurs (SRM). Entretien avec **Evelyne Martinez**, Directrice Achats, pôle Matériaux Avancés et **Christophe Ravaz**, Directeur Achats, pôle Spécialités Électriques.

## En quoi les achats ont-ils un rôle déterminant à jouer en matière de RSE ?

**Evelyne Martinez :** Chez Mersen, plus de 60 % de notre chiffre d'affaires est lié à des achats externes. Si nous voulons maîtriser réellement notre impact global et participer à la réduction des émissions de gaz à effet de serre, il nous faut acheter des produits conçus de manière responsable, respectueux de l'environnement et conformes à la politique RSE du Groupe. Et pour cela, il est essentiel d'avoir une vision d'ensemble de la manière dont travaillent nos fournisseurs.

## Comment vous y prenez-vous ?

**Christophe Ravaz :** Dans un premier temps, nous avons réalisé une cartographie de nos fournisseurs à l'échelle mondiale, afin de promouvoir l'approvisionnement local sur tous nos sites et, donc, de minimiser les émissions liées au transport. Mais nous allons plus loin. Nous impliquons pleinement nos fournisseurs dans notre démarche RSE, en les interrogeant et en les évaluant : nous avons mis en place un questionnaire d'autoévaluation RSE et une charte achats pour une chaîne



« La charte achats pour une chaîne d'approvisionnement durable est diffusée à l'ensemble des fournisseurs du Groupe, qui sont incités à la signer comme preuve de leur engagement. »

**Evelyne Martinez, Directrice Achats, pôle Matériaux Avancés**



d'approvisionnement durable afin de soutenir et de formaliser notre relation responsable avec l'ensemble de nos partenaires.

## Quelles sont les grandes lignes de cette charte achats pour une chaîne d'approvisionnement durable ?

**EM :** La charte formalise les relations avec nos fournisseurs et fixe les bases d'une collaboration vertueuse. Elle décrit nos exigences et encourage la mise en place de bonnes pratiques – y compris en matière sociale et environnementale. On y retrouve tous les sujets sur lesquels Mersen est engagé, comme la promotion et le respect des droits de l'homme, la protection des enfants, la sécurité et la santé, la protection des données, l'éthique et, évidemment, les questions environnementales.

**CR :** Nous nous appuyons ensuite sur le questionnaire d'autoévaluation RSE pour nous assurer que les engagements pris sont réellement suivis d'effets. Le document fournit une notation « RSE fournisseur », dont les résultats sont suivis dans notre outil de SRM. Au-dessous d'une certaine note, un audit interne est réalisé afin d'identifier les plans d'amélioration à mettre en place.

## Certains sujets vous préoccupent-ils plus que d'autres ?

**CR :** Tous les sujets sont importants mais étant donné qu'une grosse partie de notre

**Objectif 2027**  
Moins de 5 %  
de fournisseurs  
avec une note  
RSE inférieure  
à 25 sur 100

activité concerne l'achat de métaux, nous mettons un accent particulier sur l'identification et la gestion des risques d'approvisionnement liés aux minerais provenant de zones de conflit. Nous sommes particulièrement vigilants sur ce point car nous savons que l'exploitation et le commerce des minerais peuvent entraîner de graves violations des droits de l'homme. Les lois internationales sur le sujet sont extrêmement strictes et nous faisons tout notre possible pour nous assurer que nos fournisseurs les respectent. ■

« Étant donné qu'une grosse partie de notre activité concerne l'achat de métaux, nous mettons un accent particulier sur l'identification et la gestion des risques d'approvisionnement liés aux minerais provenant de zones de conflit. »

**Christophe Ravaz, Directeur Achats, pôle Spécialités Électriques**

# L'année Mersen : des projets qui marquent le présent et préparent l'avenir

Mersen a continué de grandir et de se développer en 2024 ! Le Groupe a remporté des succès majeurs sur des secteurs de pointe et renforcé ses capacités de production tout en améliorant les conditions de travail de ses équipes.



## La gamme de fusibles pour le stockage d'énergie s'étend

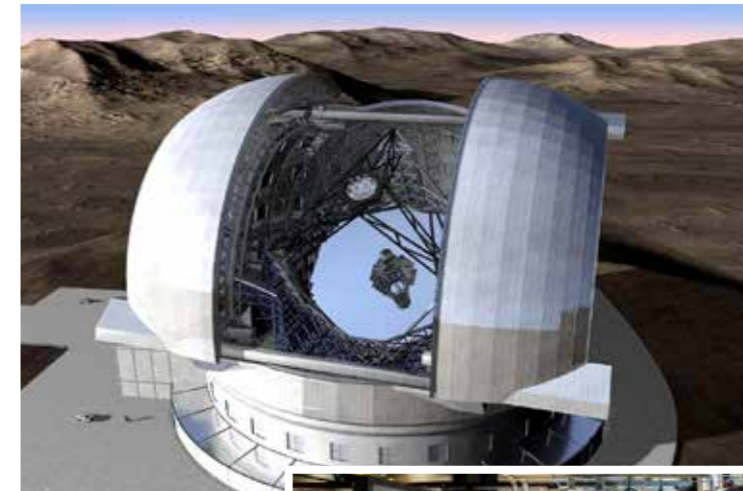
Mersen a développé une offre de fusibles spécialement dédiée aux applications de stockage d'énergie et aux infrastructures de recharge pour véhicules électriques (IRVE), marchés en fort développement. Il vient de lancer une nouvelle gamme conforme à la nouvelle norme pour la protection des batteries IEC 60269-7 et conçue pour des applications jusqu'à 1 500 VDC (Volts Direct Current), avec des courants nominaux allant de 500 à 2 650 A. ■



## Mersen livre le 5<sup>e</sup> miroir du futur télescope géant européen

Mersen a livré à Safran Reosc le 5<sup>e</sup> et dernier miroir de l'ELT (Extremely Large Telescope) de l'Observatoire européen austral. Installé au Chili, à plus de 3 000 mètres d'altitude, et doté d'un miroir primaire de 39 mètres de diamètre, l'ELT est le télescope géant le plus puissant au monde. Il ouvrira la voie à d'importants progrès en astronomie, en récupérant des données

d'une précision jamais atteinte. Cette prouesse technologique repose en partie sur le miroir M5 conçu par Mersen, composé de six pétales en carbure de silicium (Boostec® SiC) revêtus de SiC CVD Mersen. Une nouvelle illustration de l'expertise et de l'engagement de Mersen dans le secteur de l'astronomie, après plus de 25 ans de collaboration sur des programmes de l'ESA ou de la NASA. ■



Installé au Chili, l'ELT est le télescope le plus puissant au monde.

Équipe Mersen Boostec autour du miroir M5 prêt à être livré.



NOUVEAUX MARCHÉS, INNOVATIONS



## Canon optimise ses systèmes d'impression laser 3D grâce à Mersen

Mersen et Canon ont conclu en 2024 un partenariat afin de produire des moteurs de scanner Galvo haute performance pour le segment haut de gamme du marché des applications de balayage laser. Canon intégrera désormais la technologie optique de précision optoSiC® de Mersen pour sa série GM. Grâce à cette nouvelle gamme de moteurs Canon offriront une vitesse de fabrication et une efficacité exceptionnelles aux clients des secteurs de l'impression laser 3D, de la découpe, du soudage et du marquage. ■

## Mersen India voit les choses en grand

Le site de Mersen à Bangalore, en Inde, bénéficiera de nouvelles extensions afin de créer des chaînes de production pour les systèmes de refroidissement et les pantographes. Mersen India accompagne le projet d'électrification du réseau ferroviaire indien (voir dossier *In the Air*), en fournissant des composants clés



pour les nouveaux réseaux urbains et interurbains. Au total, 8 millions d'euros ont été investis au cours des trois dernières années sur le site de Bangalore. Le site s'étend aujourd'hui sur environ 50 000 m<sup>2</sup> et emploie 280 personnes. —

Centre d'essais de Terrassa.



## Le site de Terrassa a 30 ans

En 2024, Mersen a célébré deux événements liés à Cirprotec : les dix ans de l'entrée de l'entreprise espagnole au sein du Groupe et les 30 ans de Terrassa, son site historique. Aujourd'hui, 130 collaborateurs travaillent sur ce site, qui est le principal centre d'excellence du Groupe pour la protection contre les surtensions. À cette occasion, Mersen a inauguré la ligne de production semi-automatique de la nouvelle plateforme Surge-Trap® K, dédiée aux parasurtenseurs débroschables. Cette nouvelle ligne augmente considérablement la capacité de production du site pour cette gamme de produits. —

## Mersen certifié Best Workplaces for Women™ in Greater China

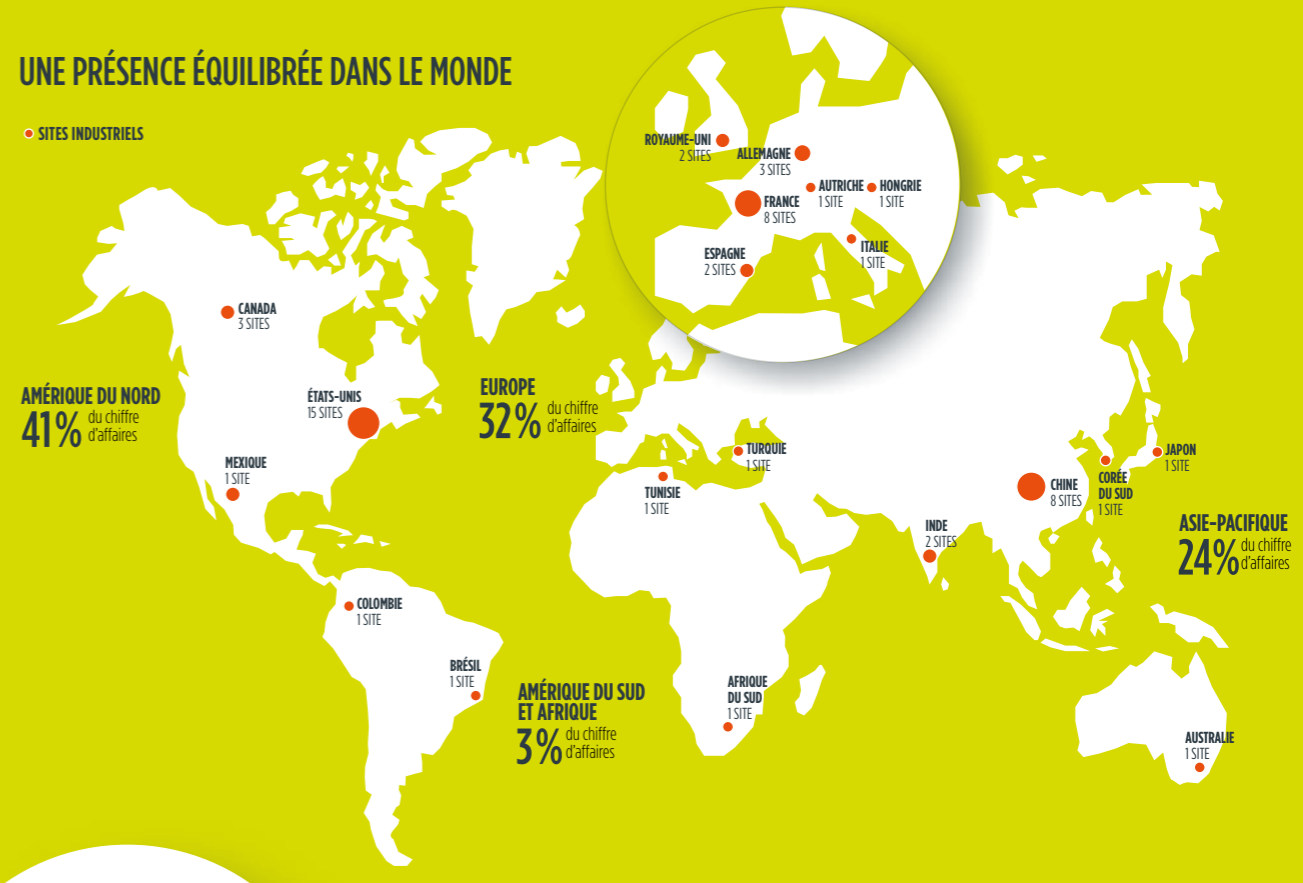
L'organisme Great Place to Work® a récompensé Mersen en Chine pour son engagement en faveur de l'égalité hommes-femmes. L'organisme a souligné que, dans ce pays, Mersen mettait en œuvre des pratiques qui favorisent la justice et l'équité, créant ainsi un environnement de travail positif et favorable à tous, en particulier aux femmes. —



# Mersen, expert mondial des spécialités électriques et des matériaux avancés pour les industries de haute technologie

## UNE PRÉSENCE ÉQUILBRÉE DANS LE MONDE

● SITES INDUSTRIELS



## L'ESSENTIEL 2024

7 466 collaborateurs  
33 pays  
55 sites dans le monde  
21 centres de R&D  
1 244 M€ de CA

## UN ENGAGEMENT CROISSANT EN FAVEUR DE LA RSE



## UN ACTEUR LEADER SUR SES MARCHÉS

### N° 1 mondial

- Applications à haute température du graphite isostatique
- Balais et porte-balais pour moteurs électriques industriels
- Équipements anticorrosion

### N° 2 mondial

- Composants passifs pour l'électronique de puissance
- Fusibles industriels

**ONE  
WAY  
TO  
MERSEN**



Tous les chemins mènent à Rome, un seul mène à toute l'information sur Mersen : World Wide Mersen. Nouveau site web du Groupe, World Wide Mersen met l'accent sur ce qui nous unit : notre capacité à innover et à alimenter le progrès technologique, partout dans le monde. Commun à toutes nos activités, il a mobilisé de nombreux collaborateurs pour répondre aux attentes de tous : optimisation de la navigation et augmentation du taux de conversion ; meilleure valorisation de nos expertises et de nos produits.

En naviguant en toute simplicité sur ce site unique, vous découvrirez un groupe unique, qui s'est imposé au fil des années comme un acteur incontournable sur ses marchés. Un groupe qui porte une aventure collective : développer les meilleures technologies pour les industries de demain.

33 pays, 5 continents, plus de 50 sites industriels et 21 centres de R&D, environ 7 500 collaborateurs : nos chiffres témoignent de notre diversité et de notre solidité.

**World Wide Mersen. Un site unique pour un groupe unique.**

**[www.mersen.com](http://www.mersen.com)**

Maintenant disponible en français, en anglais, en allemand et en chinois, bientôt en plusieurs autres langues.

